

Les ajudes visuals

Parlar en públic

Xavier Villalba

Objectius

- ◆ entendre la utilitat i la funció de les ajudes visuals
- ◆ aprendre a dissenyar ajudes visuals efectives
- ◆ aprendre a usar les ajudes visuals de manera efectiva

La utilitat de les ajudes visuals

Ajuden

- ◆ a entendre
- ◆ a recordar
- ◆ a organitzar les idees
- ◆ a obtenir i mantenir l'atenció
- ◆ a mostrar seqüències d'esdeveniments

Ajuden a entendre, 1



Ajuden a entendre, 2



Ajuden a entendre, 3

primitiu	derivat	significat regular
<i>traduir</i>	<i>traduïble</i>	'que pot ser traduït'
<i>greix</i>	<i>greixós</i>	'que conté greix'
<i>traduir</i>	<i>traductor</i>	'el que tradueix'

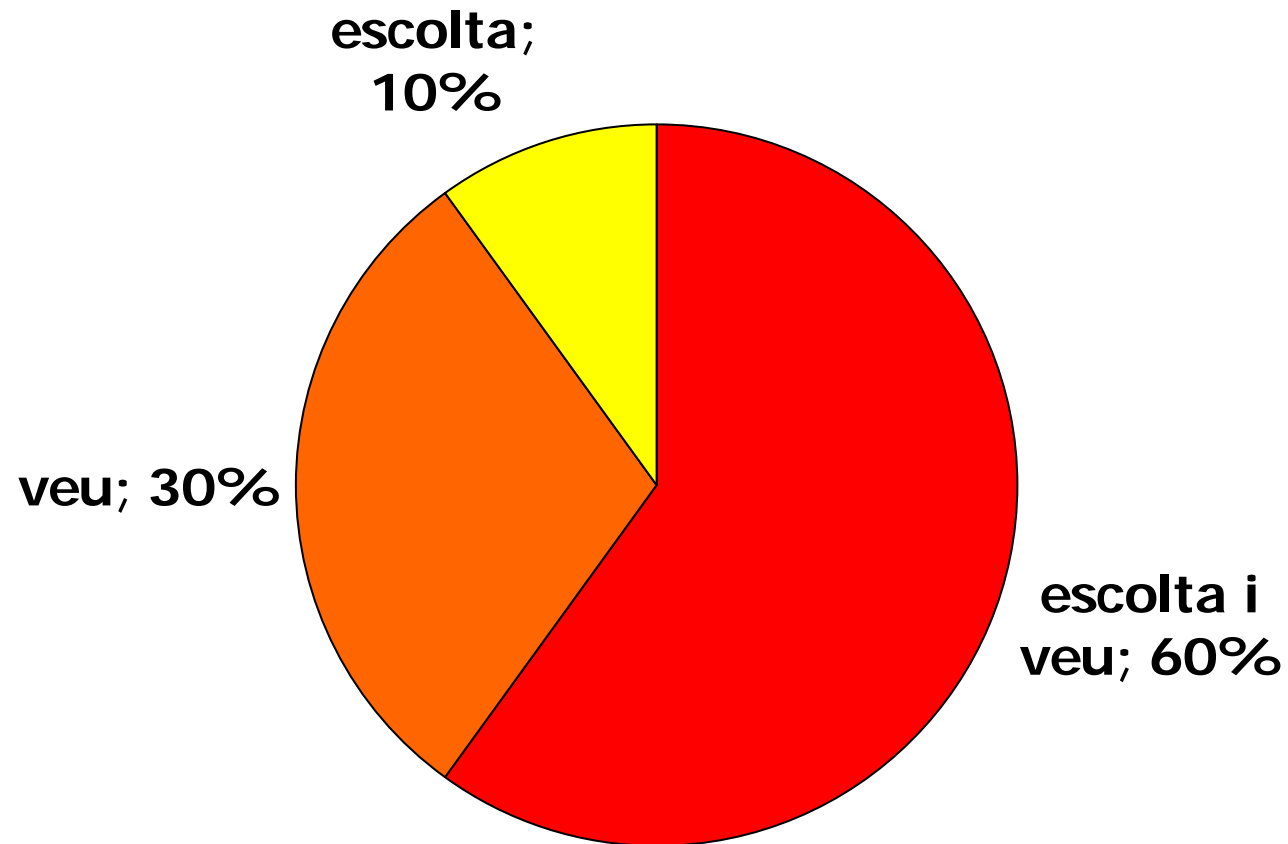
primitiu	derivat	sign. regular	sign. irregular
<i>culpar</i>	<i>culpable</i>	*'que pot ser culpable'	'que té culpa'
<i>llard</i>	<i>llardós</i>	*'que conté llard'	'brut'
<i>viure</i>	<i>vividor</i>	*'el que viu'	'pocaverkonya'

primitiu	derivats
* <i>afar</i>	<i>afable, afabilitat</i>
* <i>assequir</i>	<i>assequible, assequibilitat</i>
* <i>alcaldar</i>	<i>alcaldable</i>
* <i>presidenciar</i>	<i>presidenciable</i>

Ajuden a recordar, 1

La gent recorda el 10% del que escolta, el 30% del que veu i el 60% del que escolta i veu.

Ajuden a recordar, 2



Ajuden a organitzar les idees

- ◆ mostren visualment l'estructura de la xerrada
- ◆ mostren les idees principals i secundàries
- ◆ ofereixen resums

Organització

1. El contorno entonativo: definición
2. Las funciones del contorno entonativo
 - 2.1. La función distintiva
 - 2.2. La función expresiva
 - 2.3. La función demarcativa
3. Dominios de aplicación del contorno entonativo
 - 3.1. La palabra monosilábica
 - 3.2. El grupo fónico
4. Conclusiones

Organització

1. El contorno entonativo: definición
2. Las funciones del contorno entonativo
 - 2.1. Función distintiva
 - 2.2. Función expresiva
 - 2.3. Función demarcativa
3. Dominios de aplicación del contorno entonativo
 - 3.1. La palabra monosilábica
 - 3.2. El grupo fónico
4. Conclusiones

Idees principals i secundàries

- ◆ Esbossar *una* anàlisi òptima de la dislocació a la dreta:
 - restrictiva (→ antisimetria, minimisme)
 - empíricament motivada
 - explícita (→ tipologia de les dislocacions, relació amb la dislocació a l'esquerra)

Resum

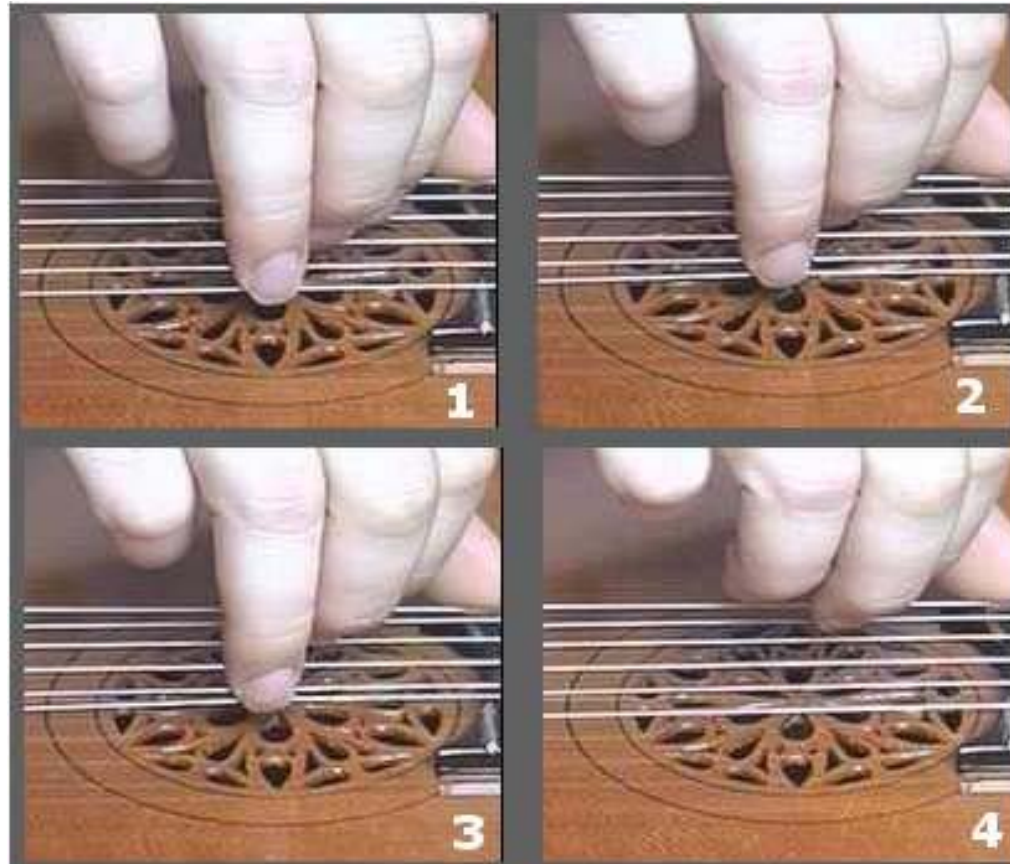
- ◆ Den Dikken 2006 no funciona per a les CBQ romàniques:
 - el nominal subjecte no és un SNum
 - l'article definit no és espuri
 - les restriccions sintàctiques del nominal subjecte deriven de l'especificitat

Ajuden a obtenir i mantenir l'atenció

L'enorme patrimoni
arqueològic de
Jordània

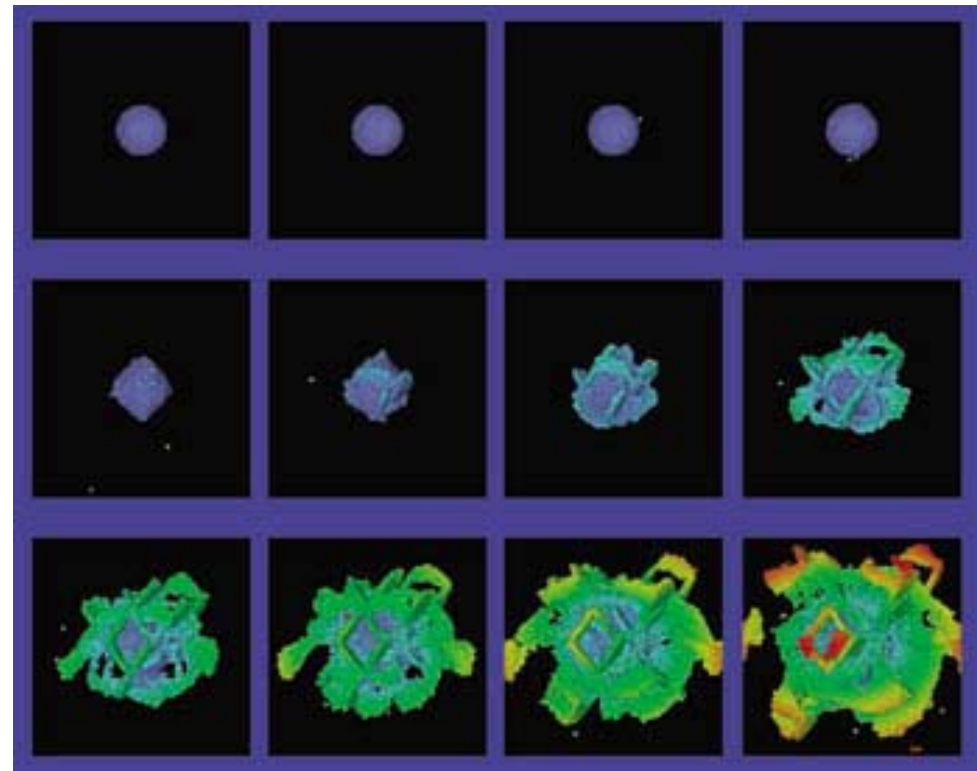


Ajuden a mostrar seqüències d'esdeveniments



Ajuden a mostrar seqüències d'esdeveniments

Fractura d'un cristall de coure



Normes per a les ajudes visuals

- ◆ fàcilment visibles
- ◆ com més simples millor
- ◆ seleccionar l'ajuda més efectiva

Fàcilment visibles

La forma condicional

La forma condicional

La forma condicional

La forma condicional

La forma condicional

La forma condicional

Fàcilment visibles

La forma condicional

La forma condicional

La forma condicional

La forma condicional

La forma condicional

La forma condicional

Fàcilment visibles

La forma condicional

La forma condicional

La forma condicional

La forma condicional

La forma condicional

La forma condicional

Fàcilment visibles

La forma condicional

La forma condicional

La forma condicional

La forma condicional

La forma condicional

La forma condicional

Fàcilment visibles

La forma condicionala

La forma condicionala

La forma condicionala

La forma condicionala

La forma condicionala

La forma condicionala

Fàcilment visibles

La forma condicional

La forma condicional

La forma condicional

La forma condicional

La forma condicional

La forma condicional

Com més simples millor

◆ Simplicitat

◆ Efectivitat

◆ Evitar distraccions

◆ Evitar efectes innecessaris

Com més simples millor

◆ Simplicitat

◆ Efectivitat

◆ Evitar distraccions

◆ Evitar efectes innecessaris

Com més simples millor

◆ Simplicitat

◆ Efectivitat

◆ Evitar distraccions

◆ Evitar efectes innecessaris

Seleccionar l'ajuda més efectiva. Poc text!

◆ Según la distribución del acento, la palabra es:

➤ **Aguda** : el acento recae en la última sílaba:

café, señor.

➤ **Llana** : el acento recae en la penúltima sílaba:

lápiz, contento.

➤ **Esdrújula** : el acento recae en la antepenúltima sílaba:

fáciles, sílaba.

➤ **Sobresdrújula**: sólo es en formas compuestas con pronombres átonos enclíticos:

ábremelo.

Seleccionar l'ajuda més efectiva. Poc text!

L'escala natural o escala d'harmònics

1 - 9/8 - 5/4 - 4/3 - 3/2 - 5/3 - 15/8 - 2



**1 - 16/15 - 10/9 - 9/8 - 32/27 - 6/5 - 5/4 - 4/3 - 27/20 - 45/32 - 64/45 -
40/27 - 3/2 - 8/5 - 5/3 - 27/16 - 16/9 - 9/5 - 15/8 - 2 - 2·16/15 - 2·10/9 -
2·9/8 - 2·32/27 - 2·6/5 - 2·5/4 - 2·4/3 - 2·27/20 - 2·45/32 - 2·64/45 -
2·40/27 - 2·3/2 - 2·8/5 - 2·5/3 - 2·27/16 - 2·16/9 - 2·9/5 - 2·15/8 - 4 -
4·16/15 - 4·10/9 - 4·9/8 - 4·32/27 - 4·6/5 - 4·5/4 - 4·4/3 - 4·27/20 -
4·45/32 - 4·64/45 - 4·40/27 - 4·3/2**

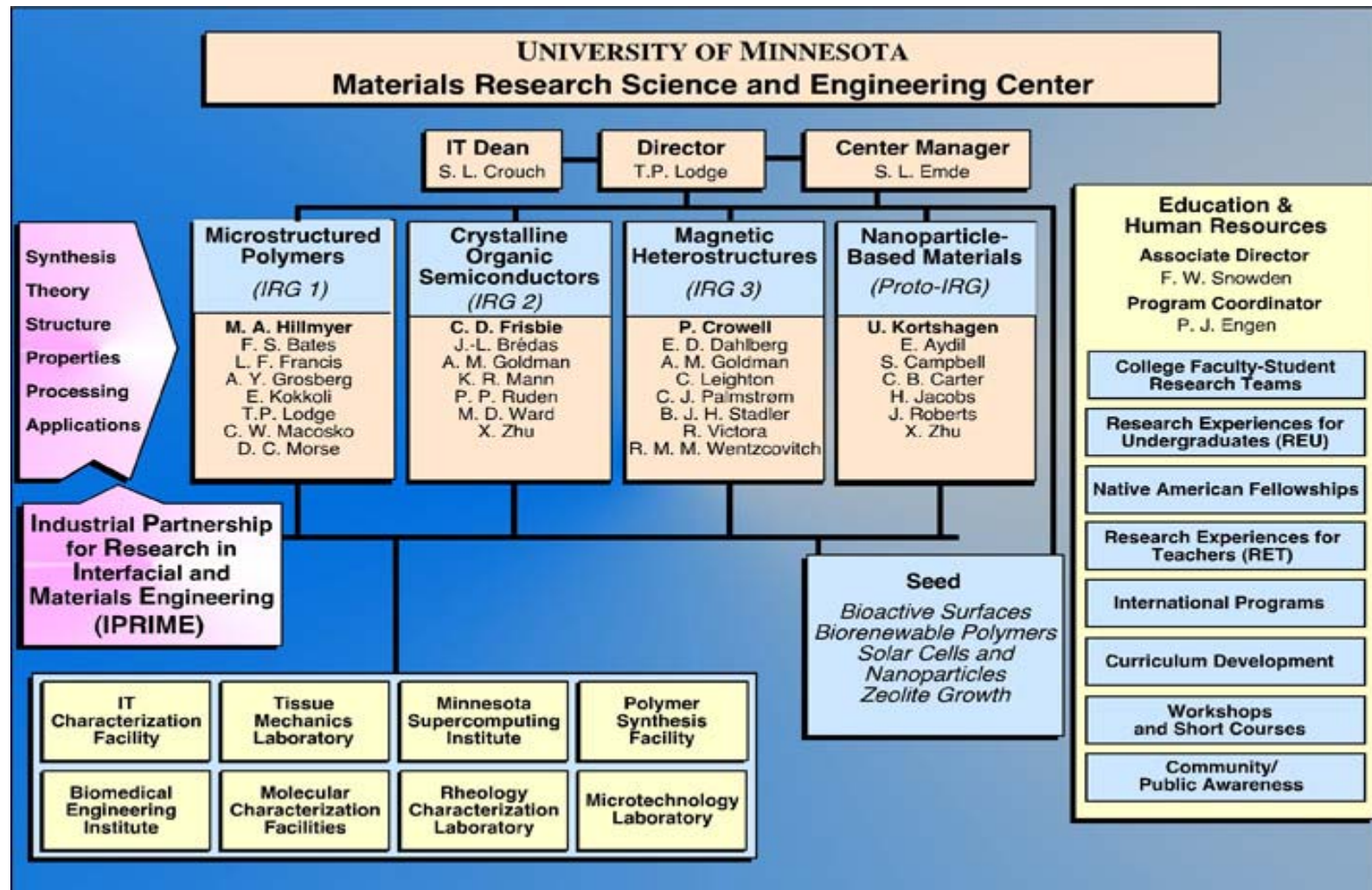
F0 = 1

vocal = F0 (Hz) - int.F0~F1(*fR*) - int.F1~F2(*fR*) - int.F2~F3(*fR*)

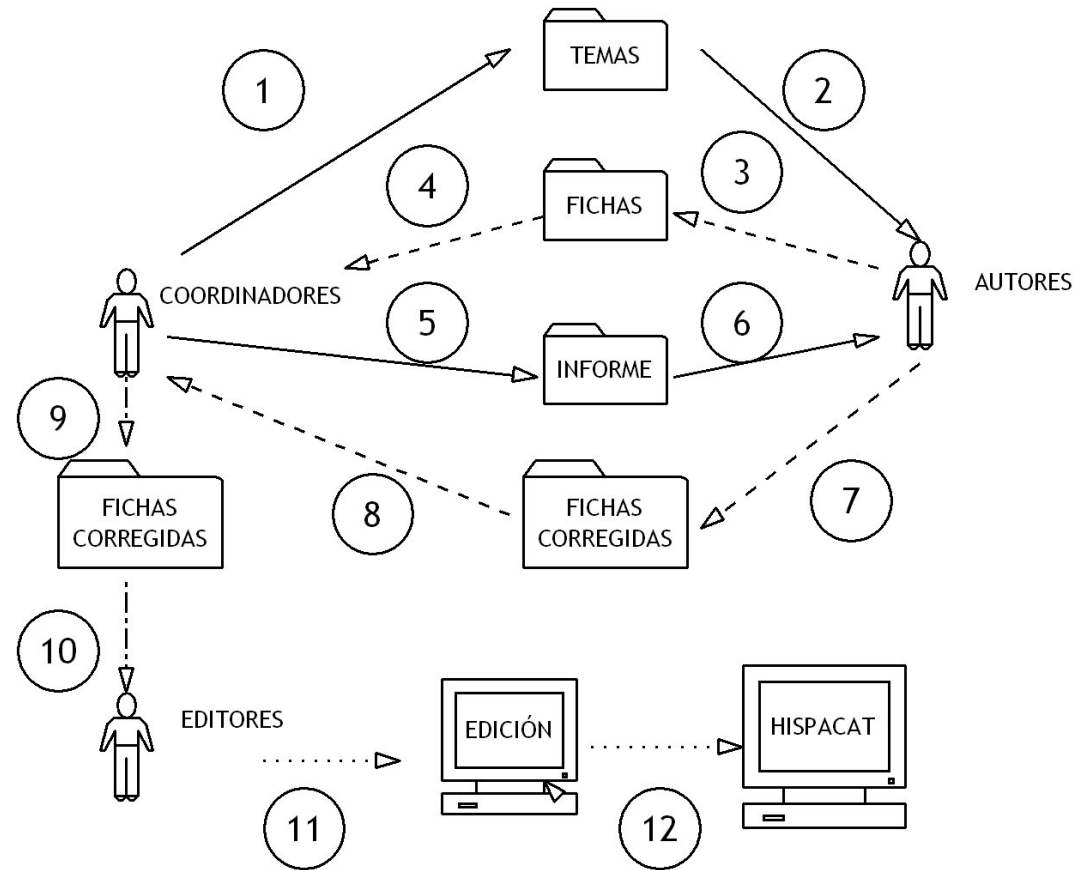
Seleccionar l'ajuda més efectiva. Llistats breus!

- ◆ Ordre lliure dels dislocats
- ◆ Opacitat per a l'extracció
- ◆ Rescat de violacions del principi C
- ◆ Lligam de pronoms
- ◆ Interacció entre dislocacions
- ◆ Clàusules no finites
- ◆ Contingut informatiu

Seleccionar l'ajuda més efectiva. Imatges simples!



Seleccionar l'ajuda més efectiva. Imatges simples!



Seleccionar l'ajuda més efectiva. Imatges simples!



Imatges simples, però no ximples!

- ◆ Sigureu breus i
controleu el temps



Imatges simples, però no ximples!

- ◆ Sigureu breus i
controleu el temps



Imatges simples, però no ximples!

- ◆ Sigureu breus i
controleu el temps



La posició de les imatges



Sigueu breus i
controleu el temps

Normes d'ús de les ajudes visuals

- ◆ cal tenir **familiaritat i pràctica** amb les ajudes visuals
- ◆ cal **mirar l'audiència** no la pantalla
- ◆ cal **explicar** les ajudes visuals
- ◆ cal usar les ajudes visuals per **controlar l'atenció**
- ◆ cal recordar la **Llei de Murphy!!!**

Conclusions

- ◆ les ajudes visuals són una **eina**, no un objectiu
- ◆ les ajudes visuals han de ser **efectives**
no pas efectistes